

Nastavení připojení 4G modemu přes Ethernet pro Linux

Připraveno na verzi Linuxu Fedora Core 4.

Konfigurace připojení

Na základní ploše zvolte položku Aplikace > Systémové nástroje > Průvodce připojením k internetu.

Otevře se okno, kde budete vyzváni k výběru typu zařízení – vyberte „xDSL připojení“ a klikněte na tlačítko „Vpřed“.



Následně se objeví okno „nastavení DSL připojení“, kde je několik položek:

- Ethernetové zařízení** - zvolte Eth 0
- Jméno providera** - zde zvolte název připojení
- Jméno uživatele** - vyplňte cokoliv, pole nesmí zůstat prázdné
- Heslo** - vyplňte cokoliv, pole nesmí zůstat prázdné



Objeví se okno „Vytvořit DSL připojení“, které zobrazí položky vyplněné v předcházejících krocích. Pokud je vše v pořádku, stiskněte tlačítko „Použít“.

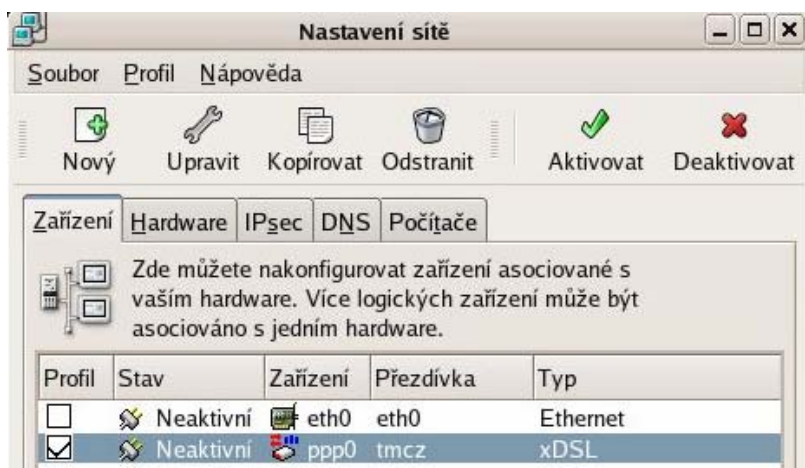


Tímto krokem jste dokončili nastavení ethernetového připojení.

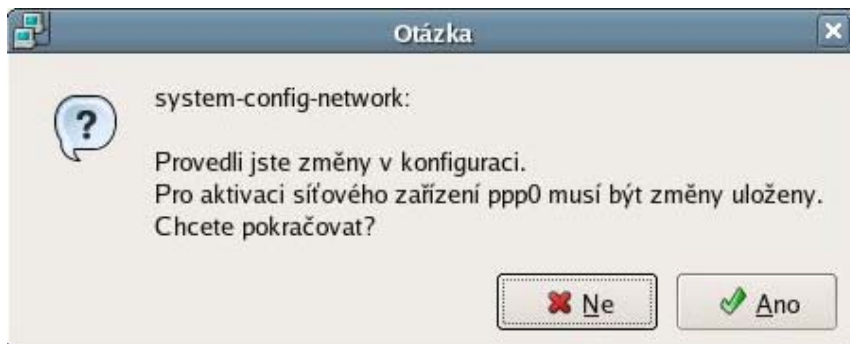
Spuštění připojení

Po stisku tlačítka „Použít“ (viz. předchozí obrázek) se objeví okno „Nastavení sítě“ (stejně okno se zobrazí i v případě, když na ploše zvolíte položku Prostředí > systémová nastavení > síť), kde je potřeba:

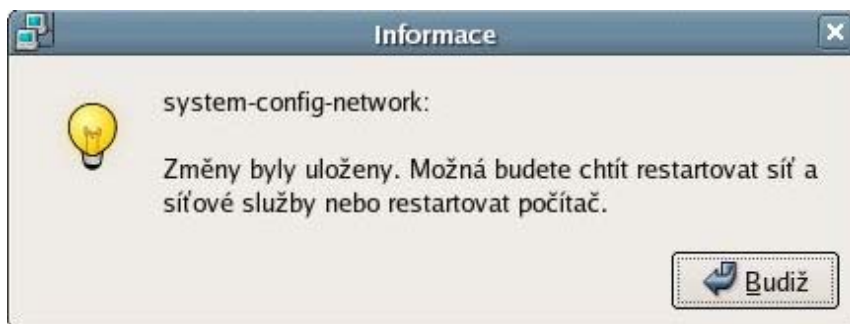
1. zatrhnout vytvořené připojení
2. kliknout na tlačítko Aktivovat



Zobrazí se okno s otázkou na uložení provedených změn. Potvrďte tlačítkem „ano“.



Po potvrzení se zobrazí okno s informací, která upozorní na potřebu restartování připojeného modemu, což je pro správnou funkci důležité.



Poté již následuje samotné připojení.

